



Fylkesmannen
i Oslo og Akershus

Tordenskiolds gate 12
Postboks 8111 Dep, 0032 OSLO
Telefon 22 00 35 00
fmoapostmottak@fylkesmannen.no
www.fmoa.no
Organisasjonsnummer NO 974 761 319

Nes kommune
Sørum kommune

Deres ref.:
Deres dato:
Vår ref.: 2017/26629-6 FM-J
Saksbehandler: Anders Hilt med flere
Direktetelefon: 22 00 37 53

Dato: 13.09.2017

Utredning av grensejustering - oppdragsbrev til kommunene

Fylkesmannen viser til brev fra Kommunal- og moderniseringsdepartementet datert 4. juli 2017 hvor departementet ber om utredning av en grensejustering mellom Nes og Sørum kommuner som omfatter Rånåsfoss/Auli. Vi viser også til prosessmøtet vedrørende dette hos Fylkesmannen den 30. august 2017.

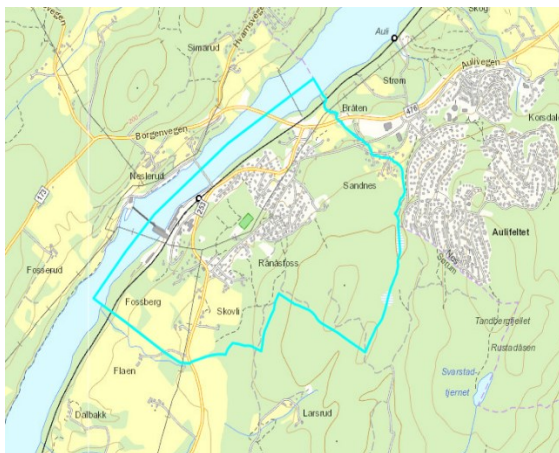
Departementet ber oss utrede konsekvenser av en grensejustering i områdene vi pekte på i vår tilråding i kommunereformen, datert 28. september 2016. Departementet forutsetter at kommuner og andre offentlige etater skal kunne fremskaffe den informasjonen Fylkesmannen trenger for å gjennomføre utredningen.

I lys av dette og som avtalt i møtet 30. august ber vi dere fremskaffe informasjon i tråd med dette oppdragsbrevet. Fylkesmannen ønsker sammen med kommunene å finne en hensiktsmessig form og felles innhold for denne utredningen, og vi er mottakelig for innspill underveis.

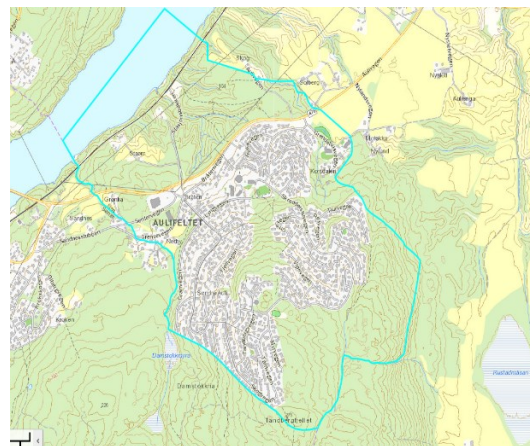
Aktuelt område

Departementet har angitt konkret at utredningen gjøres for området Rånåsfoss/Auli. Utredningen skal derfor avgrenses til å gjelde konsekvensene av en grensejustering for disse to grunnkretsene:

Rånåsfoss grunnkrets, 617 innbyggere:



Aulifeltet grunnkrets, 2194 innbyggere:



Forhold som skal utredes

Departementet ber om at det i utredningen beskrives konsekvenser av en grensejustering med utgangspunkt i en rekke faktaopplysninger, se opplisting under. I tillegg til å vurdere konsekvenser innenfor hvert av disse forholdene, ber vi kommunen skrive en samlet vurdering av de fordeler og ulemper en grensejustering kan ha.

Departementet har bestemt at utredningen av grensejusteringen skal gi opplysninger om følgende forhold, jf. inndelingslovas § 9:

- Folketall
- Areal
- Geografi
- Kommunikasjonsforhold
- Pendling
- Utbyggingsmønster
- Kommunalt tjenestetilbud

Vi ber derfor kommunen redegjøre for disse forholdene.

Vi ser ikke opplistingen som uttømmende og viser til forarbeidene Ot. prp. nr. 41 (2000-2001) s. 73, hvor det står at vi som ansvarlig for utredningen må avgjøre hva som er «nødvendig» å utrede i hver enkelt sak. Det står også følgende om hvilke forhold det kan være relevant å utrede:

«Det er departementet som har det overordna ansvaret for å gjere den nødvendige saksutgreiing. Fylkesmannen vil i første instans ha ansvar for å hente inn dei viktigaste nøkkeldata om det området inndelingssøknaden gjeld. Dette gjeld til dømes opplysningar om folketal, areal, geografi og kommunikasjonstilhøve. I tillegg bør Fylkesmannen peike på andre forhold som kan vere relevante i saka. (...)

Andre forhold som kan vere viktige er demografiske utviklingstrekk, flytteaktivitet, pendling, næringsstruktur og næringsutvikling, byggjemønster og arealbruk, inntekts- og utgiftsstruktur, det kommunale tenestetilbudet osv. Departementet har i tidlegare rundskriv tilrådd å hente inn uttale frå grunneigarar og andre som har rettar i det aktuelle området og Statens kartverk. (...).»

I lys av dette ber vi dere også innhente opplysninger om følgende forhold:

- Kommuneøkonomi
- Arbeid og næringsliv
- Evt. andre forhold, for eksempel frivillig arbeid, foreninger og lignende

Vi påpeker igjen at listen ikke er uttømmende. Skulle dere bli klar over andre forhold dere mener bør være en del av utredningen, ber vi dere ta kontakt med oss.

Fylkesmannen kan være behjelpelig med beregninger og vurderinger knyttet til kommuneøkonomi.

Kommunene skal ikke utrede eller vurdere konsekvenser knyttet til kompensasjon og økonomisk oppgjør for offentlig eiendom, infrastruktur og lignende. Utgangspunktet i loven er at dette gjennomføres i etterkant gjennom avtale eller, dersom nødvendig, ved skjønnsnemnd, jf. inndelingslova kapittel V.



Utredningens utforming

For at prosessen skal være smidig og enhetlig vil vi komme med noen formkrav til kommunens oversendelse. Vi tar sikte på å utforme en enkel, elektronisk mal, slik at innleveringen fra kommunen kan gjøres digitalt. Malen sendes kommunene innen utgangen av september.

De fakta kommunen leverer inn, skal kunne brukes av tilgrensende kommune, og vi oppfordrer til deling av fakta underveis.

Kommunen må vurdere hvilken tilnærming som er hensiktsmessig innenfor de ulike utredningsområdene.

For eksempel ber vi om at kommunen redegjør for folketall for både kommunen som helhet og inndelt etter berørte grunnkretser. Det bør også opplyses om hvor stor prosentdel av kommunen dette gjelder og eventuelle prognoser for fremtidig økning eller reduksjon i folketall. For kommuner som skal gjennomføre sammenslåing er det hensiktsmessig å redegjøre for de samme tallene med utgangspunkt i den nye kommunen.

Et annet eksempel er at kommunene vil måtte vurdere konsekvenser for tjenestetilbudet dersom områder innlemmes i kommunen versus dersom områder tas ut av kommunen. I vurderingen må kommunene se på fordeler og ulemper for kommunen som helhet, men også for de direkte involverte innbyggerne. Igjen påpeker vi at forutsetningene vil endres ved at kommuner slår seg sammen.

Vi ber kommunen skrive et punktvis sammendrag for hvert utredet forhold, hvor de viktigste punktene kommer tydelig frem. Det skal i sammendraget henvises til relevant underliggende materiale som skal legges ved. Alt dette vil fremgå av malen.

Innbyggerhøring/-medvirkning

Departementet stiller krav til at det skal tilrettelegges for at de berørte kommunene og innbyggerne i de berørte områdene får anledning til å uttale seg om saken.

Høring av alle

Fylkesmannen legger en sammenstilling av kommunenes kunnskapsgrunnlag ut på offentlig høring i februar 2018. Kunnskapsgrunnlaget består av kommunenes beskrivelse av fakta og vurdering av konsekvenser av en grensejustering. Kommunene får anledning til å uttale seg gjennom den offentlige høringen og gjennom dette oppdraget. Vi forutsetter at kommunen gjennom dette i hovedsak ivaretar kommunens egne og kommunens innbyggers interesser. Vi presiserer imidlertid at høringen vil være offentlig slik at innbyggere, organisasjoner, næringsliv og andre kan komme med egne innspill til utredningen.

Høring av direkte berørte

Fylkesmannen anskaffer en profesjonell aktør til å gjennomføre en innbyggerundersøkelse av direkte berørte innbyggere, i tett samarbeid med kommunen. Undersøkelsen gjennomføres etter vurderingen av informasjonsgrunnlaget, slik at et ja-/nei-spørsmål kan utformes.

Kommunene står fritt til å involvere innbyggerne ut over disse tiltakene, og spesielt oppfordrer vi da til å arrangere folkemøter hvor felles kunnskapsgrunnlag fra berørte kommuner blir presentert. Fylkesmannen kan sammen med kommunene arrangere slike fellesmøter i desember 2017/januar 2018. Vi har en nærmere dialog med kommunene om dette.



Prosessens fremdrift

Kommunens frist for å sende inn opplysningene vi etterspør i dette oppdragsbrevet er senest **15. desember 2017**. Nes kommune har søkt om, og fått, utsatt frist til 20. desember 2017.

Denne planen gir en oversikt over fremdriften i arbeidet som følger:

	2017				2018			
	Sept.	Okt.	Nov.	Des.	Jan.	Feb.	Mar.	Apr.
Kommunene innhenter fakta til kunnskapsgrunnlag og beskriver konsekvenser				15. des				
Fylkesmannen sammenfatter informasjonen i kunnskapsgrunnlaget								
Høring: innbyggere, organisasjoner, statlige etater næringsliv, m.m.								
Innbyggerundersøkelse i regi av Fylkesmannen og kommunene								
Fylkesmannen oversender anbefaling til departementet								

Med denne fremdriften ser departementet for seg at saken kan behandles før sommeren 2018.

Fylkesmannen kommer til å kalle inn til et nytt fellesmøte med alle involverte kommuner. Et slikt møte kan arrangeres i etterkant av at elektronisk mal er sendt ut for å avklare eventuelle uklarheter, eller på et senere tidspunkt for å sikre at kommunenes foreløpige utredninger er sammenlignbare. Vi avventer tilbakemelding fra kommunene på dette.

Fylkesmiljøvernssjef Anne-Marie Vikla leder embetets arbeidsgruppe som forbereder saken om utredningen av grensejusteringer og kan kontaktes på fmoamv@fylkesmannen.no, telefon: 91748882. Ta gjerne kontakt dersom noe er uklart. Vi ser frem til et konstruktivt samarbeid om utredningen av grensejusteringene.

Med hilsen

Valgerd Svarstad Haugland
fylkesmann

Anne-Marie Vikla
fylkesmiljøvernssjef

Dokumentet er elektronisk godkjent.

